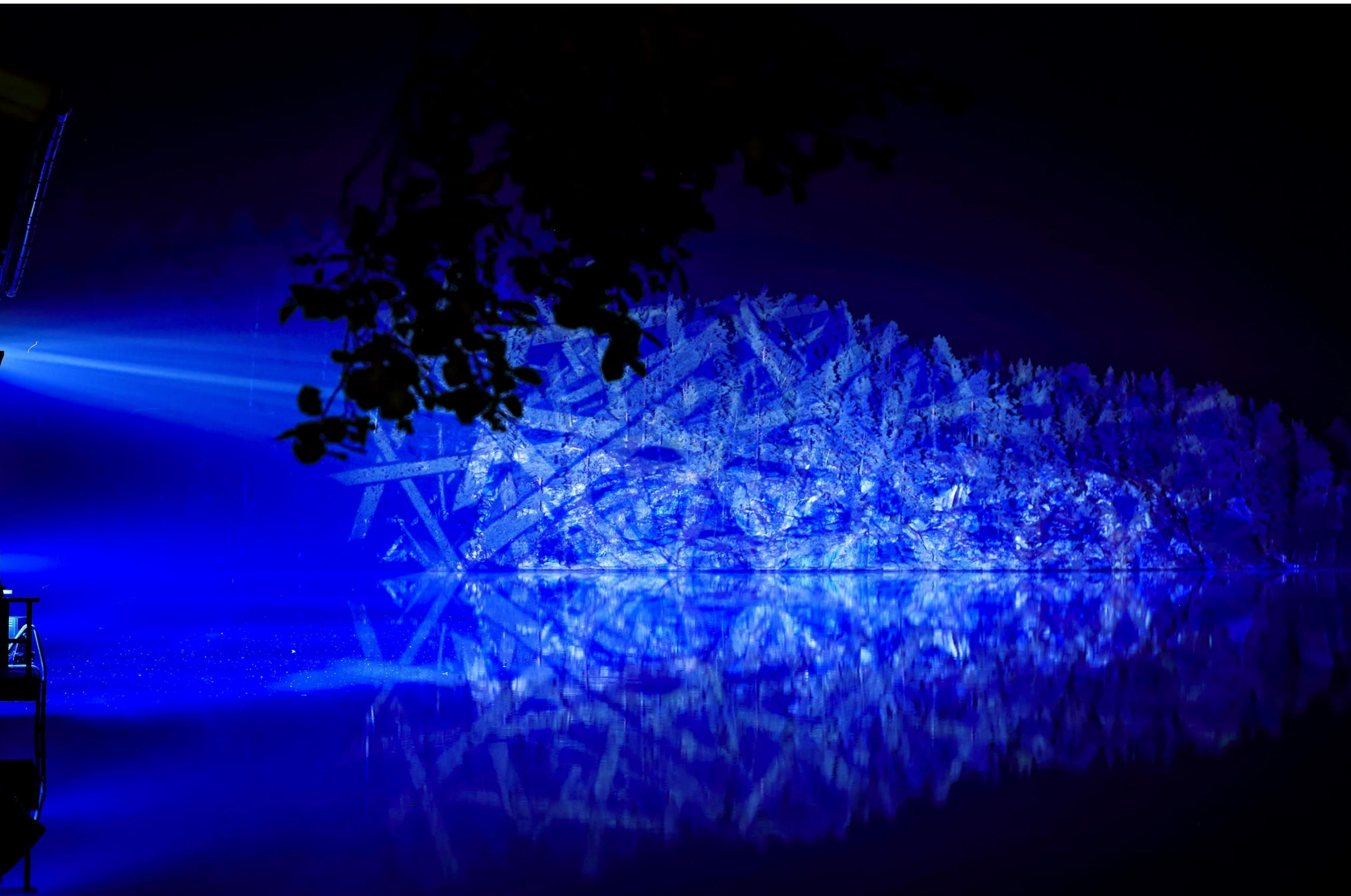


Hyrylän keskustan taideohjelma 2024



TUUSULA

Kulttuurin nälkään,
elämän janoon.



Sisällysluettelo

Määritelmiä	4
Yleiset periaatteet	5
Johdanto	6
Työn kulku	7
Taide julkisessa ulkotilassa	9
Taiteen sijoittamisen periaatteet	15
Kartta	16
Taiteen sijoitus	17
Yhteistyö	24
Tapahtumat	24
Erilaiset taidemuodot	25
Taiteen teemat ja lähtökohdat	25
Varojen kertyminen ja käyttö	26
Jatkotoimenpiteet	28



Kuva: Antti Kallio 2018

TUUSULA

Määritelmiä:

Hyrylän keskusta: Taideohjelma koskee sitä osaa Hyrylän keskustasta, joka on rajattu taideohjelman kartalle.

Keskustaohjelma: Kunnan organisaatorakenteen mukainen Hyrylän keskustan kehityksestä vastaava ohjelma.

JLLR: Julkisivu- ja lähiympäristö laaturyhmä. Kaavoituksen ja rakennusvalvonnan edustajista koostuva asiantuntijaryhmä, jonka tehtävänä on arvioida rakentamisen laatua ja ohjata rakentajia.

Prosenttiperiaate: Rahoitusmalli, jossa taidehankinnan rahoitus kytketään rakennus- tai kiinteistökehityshankkeen budjetointiin määräosuudella. Tarkoituksena ei ole välttämättä käyttää tasan yhtä prosenttia

rakennuskustannuksista taiteeseen.

(Esitys prosenttiperiaatteen edistämiseksi, Opetus ja kulttuuriministeriön julkaisu 2017:50)

Prosenttitaide: Prosenttiperiaatteella toteutettua taidetta. Korostaa rahoituksen kohteena olevia teoksia. Käsitettä "prosenttitaide" on vuosien mittaan käytetty myös vähättelevässä merkityksessä suhteessa niin sanottuun vapaaseen taiteeseen.

(Esitys prosenttiperiaatteen edistämiseksi)

Taide rakennetussa ympäristössä: Edellisiä laajempi käsite, jossa ymmärretään, että taide kuuluu rakennettuun ympäristöön ja se edistää ympäristön laatua. Malli korostaa rakentamisen monialaisuutta: kyse on kokonaisvaltaisesti ympäristön rakentamisesta käyttäen erilaisia taiteen muotoja ja menetelmiä, pysyviä ja väliaikaisia teoksia ja tapahtumia.

(Esitys prosenttiperiaatteen edistämiseksi)

Taiteilijapankki, taidepankki: Taiteilijapankki (tai taidepankki) tarkoittaa sähköistä alustaa, johon kiinnostuneet taiteilijat voivat jättää tietonsa tai portfolionsa tilaajan yhteydenottoa varten. Taiteilijapankin voi perustaa esimerkiksi kunta rakenteilla olevaa asuinalueita varten.

(Prosenttiperiaate.fi)

Esimerkiksi taiderakentamisessa.fi sivuston taidepankista voi etsiä taiteilijoita ja teoksia.

Taidekoordinaattori: Taidekoordinaattori on välittäjä, joka koordinoi taiteen hankintaa ja sen toteuttamista osana rakennus- ja suunnittelu-prosessien kokonaisuutta. Mitä laajemmasta suunnittelukokonaisuudesta on kyse, sitä merkittävämpää on ammattimaisen taideasiantuntijan rooli. (Esitys prosenttiperiaatteen edistämiseksi)

Ulkopuolinen taidekoordinaattori voidaan tarvittaessa palkata asiantuntija-avuksi koordinoimaan taidehankintoja.

Julkisissa hankkeissa keskustan alueella huomioidaan taideohjelma

- Tavoitteena on toteuttaa taidehankkeita muutaman vuoden välein.
- Teokset suunnitellaan ja toteutetaan taiderahaston varoin. Rahaston varojen käyttöä ohjaa **taiteen ohjausryhmä** tehden yhteistyötä yhdyskuntatekniikan ja keskustaohjelman kanssa - sekä kunnan tilapalveluiden teosta hankittaessa rakennukseen integroitavaksi.
- Taiderahaston varoilla tilataan tarvittaessa **taidekoordinaattori** koordinoimaan taidehankintoja.
- Kunnan hankkiessa keskusta-alueella tiloja käyttöönsä (vuokralle tai omistukseensa) siirretään **1 %** hankintakustannusten lisäksi taiderahastoon.

Yksityisissä kiinteistökehitys- ja rakennushankkeissa osallistutaan taiteen toteuttamiseen

- Yksityinen kiinteistönomistaja sitoutuu maankäytösopimuksessa kerryttämään taiderahaston varoja sopimuskorvauksen lisäksi **3 % uuden kaavan mukaan muodostuvan tontin arvosta**. Kunta vastaa tähän maksamalla lisäksi rahastoon **1,5 % tontin arvosta**.
- Kunnan luovuttaessa tontteja toteutettavaksi ostaja tai vuokraaja maksaa **tontin arvosta 3%** rahastoon tontin hankintahinnan lisäksi. Kunta vastaa tähän maksamalla lisäksi rahastoon **1,5% tontin arvosta**.
- Taiderahastoa ei kerrytetä takautuvasti vaan niiden hankkeiden osalta, joita koskevat sopimukset hyväksytään tämän taideohjelman päivittämisen jälkeen.

"Taidehankkeisiin suhtauduttiin yleisesti positiivisesti: yrityksissä 89 % ja kunnissa 79 % vastaajista näki, että taidehankkeet ovat olleet positiivinen kokemus."

Kokemuksia kuvataiteen käytöstä rakennushankkeissa kyselytutkimus.
Laura Uimonen, 2015



Johdanto

Taideohjelman tavoitteena on taata laadukkaan ympäristön muodostuminen Hyrylän keskustan alueelle ja mahdollistaa taiteen toteuttamiselle puitteet keskustaympäristössä.

Kunnan tavoitteena on laatia taideohjelmat kaikkiin kuntakeskuksiin. Hyrylän keskustan taideohjelman jälkeen aletaan valmistelemaan Jokelan ja Kellokosken taideohjelmiä. Kunnan strategian mukaisesti eri taajamien vetovoimatekijöitä ja identiteettiä tulee tunnistaa ja vahvistaa, taideohjelmat tukevat tätä tavoitetta.

Työn kulku

Taideohjelman aloitusvaiheessa ideoita kerättiin sekä kuntalaisilta ja kunnan työntekijöiltä. Kuntalaiset saivat vastata taideohjelmakyselyyn, jossa pyydettiin sijoittamaan eri taidemuotoja kartalle tai valitsemaan mielekkäimmät taide- muodot. Lisäksi taideohjelmaa sai ideoida vapain sanoin. Kyselyyn kerättiin vastauksia Hyrylän keskustassa 28.6.2018 ja Gustavelundissa Tuusulan taiteiden yönä 10.8.2018. Vastauksia saatiin yhteensä 45:ltä eri ihmiseltä.

Taidetyypeistä kuntalaisia miellyttivät eniten vettä sisältävät taidemuodot: vesitaideteokset ja veteen sijoitetut veistokset. Veteen sijoitettu veistos voidaan sijoittaa luonnon vesiin tai esimerkiksi vesipeilinä toimivaan rakennettuun vesialtaaseen. Vesitaideteosta havainnollisti kyselyssä suihkulähteen tavoin toimiva veistos, jossa vesi oli olennainen osa teosta. Seuraavaksi eniten kuntalaiset pitivät muraaleista eli seinämaalauksista sekä valotaiteesta.

Taiteen sijoituspaikoista suosituimpia oli kyselyyn vastanneiden kesken torin ja kunnantalon ympäristö. Myös kirjaston seutu, Koskenmäentien ranta ja keskustan eteläinen kiertoliittymä nousivat esille. Kaikkiaan asukkaiden sijoittama taide levisi kuitenkin kattamaan laajasti koko keskustan kävely-ympäristön. Asukkaiden vastauksissa vapaamuotoisiin kysymyksiin nousi esiin joitakin toistuvia teemoja. Näitä teemoja olivat osallisuus ja yhteisöllisyys, kansainvälisyys, kulttuurihistoria ja historia, valotaide, muraalitaide sekä tapahtumat. Kuntalaiset toivoivat, että heidän oma kädenjälkensä näkyisi taideohjelmassa, tai jopa julkisen taiteen toteutuksessa, sekä hakivat inspiraatiota muuallakin Suomessa pinnalla olleista julkisen taiteen muodoista (muraalit ja valotaide).

Asiantuntijatyöpajoja kunnan työntekijöille ja virkamiehille järjestettiin kahteen otteeseen: 12.6.2018 ja 17.8.2018. Työpajojen tarkoituksena oli ideoida taideohjelmaa keskustan ympäristöön ja havainnollistaa ehdotuksia piirtämällä niitä valokuvien päälle. Työpajojen ja asukaskyselyiden tulokset toimivat pohjatielona, jonka päälle rakennettiin Hyrylän keskustan taideohjelman runko. Taideohjelman runko määrittelee taiteen ensisijaiset toteuttamispaikat keskustan alueella, mutta ei puutu taiteen tyyliin, teemoihin tai toteutustapoihin.

HYRYLÄN KESKUSTAN TAIDEOHJELMA

Hyrylän keskustaan ja Jokipuiston alueelle on tekeillä taideohjelma. Taideohjelmaa aletaan työstää Tuusulassa aiemmin laaditun Rykmentipuiston taideohjelman pohjalta.

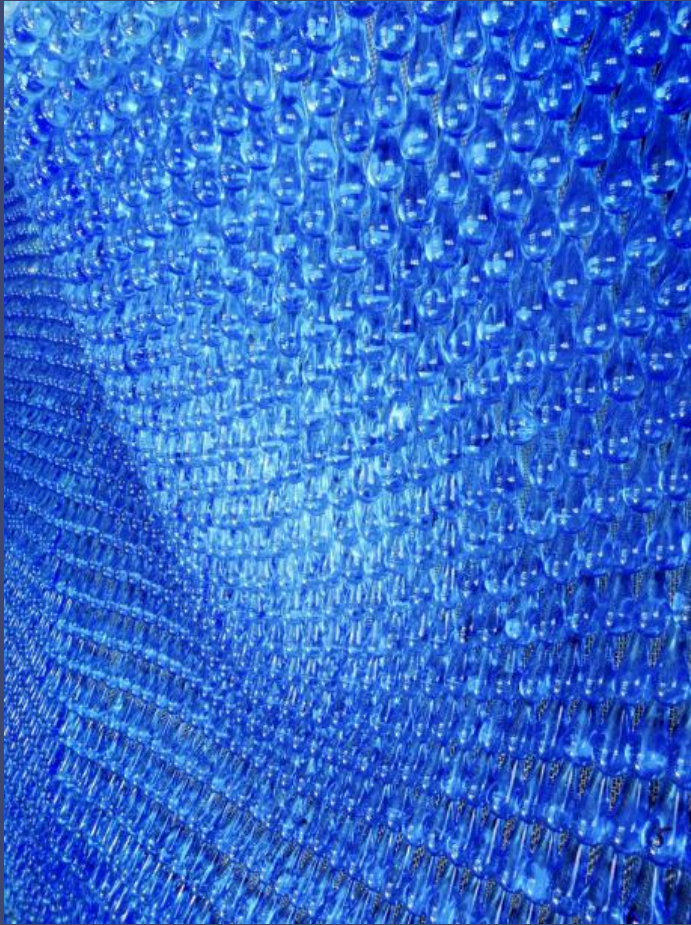
IDEOI KARTALLE TAITEEN PAIKKOJA!

1. Veistos 2. Katumaalaus 3. Muraali 4. Installaatio

5. Yhteisötaide 6. Valotaide 7. Yksityiskohta 8. Veistos vedessä

9. Vesilähe 10. Katupinta 11. Seinäpinta 12. Vesitaideteos

Voit hyödyntää esimerkkikuvia ja eri taidetyyppien jaottelua, tai havainnollistaa vapaasti omia ajatuksiasi ja ideoitasi!



Renata Jakoleff: Blue, 2017, Espoo, Dipoli. Kuva: Christian Jakowleff




Tamara Piilola: For the Love of Science, 2018, Manchester. Kuva: taiderakentamisessa.fi



Taide julkisessa ulkotilassa

esimerkkejä eri taidetyypeistä



"Rakennetussa ympäristössä taiteella on monta tehtävää ja ulottuvuutta. Taide kommentoi ja täydentää ympäristöä yllättävällä ja omaleimaisella tavalla. Taide tuo mukanaan ympäristöön elämyksellisyyden, usein myös viihtyisyyden ja identiteetin."

taiderakentamisessa.fi

Veistokset



Anu Kiiskinen: Eilen, tänään, huomenna, 1996. . Kuva: museokuva

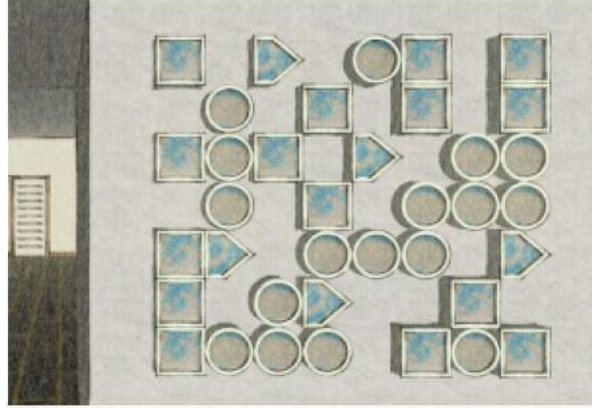


Heli Ryhänen: Cityeläimet, 2013. . Kuva: Heli Ryhänen

Yksityiskohdat



Maija Kovari: Lumme, 2016. Kuva: taiderakentamisessa.fi



Kuva: Seera Rytkölä



Johanna Rytkölä: Helmi, Play ja Pause, 2012. Kuva: Rytkölään arkisto

Taide luonnossa ja luonto osana taidetta



Lisa Ahlfors: Kesäkuun päivät, 2010. . Kuva:taiderakentamisessa.fi



Lee Borfhwick: The Common Gaze, 2012. . Kuva: leeborhwick.co.uk

Taide katupinnassa

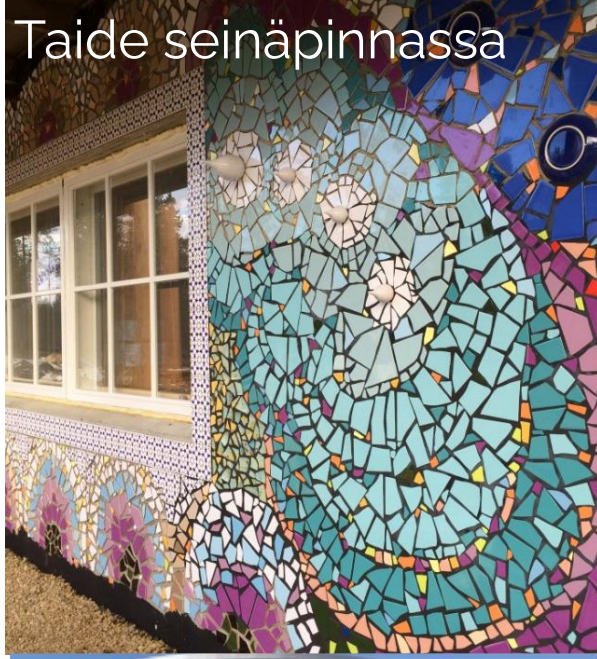


Tiina Vainio: Ajan rajat, 2014. Kuva: Tiina Vainio



Laura Lehtinen: Kemut meren äärellä, 2017. Kuva: helsinkurbanart.com

Taide seinäpinnassa



Paula Suominen: Underwater Paradise, 2015. Kuva: taidarakentamisessa.fi

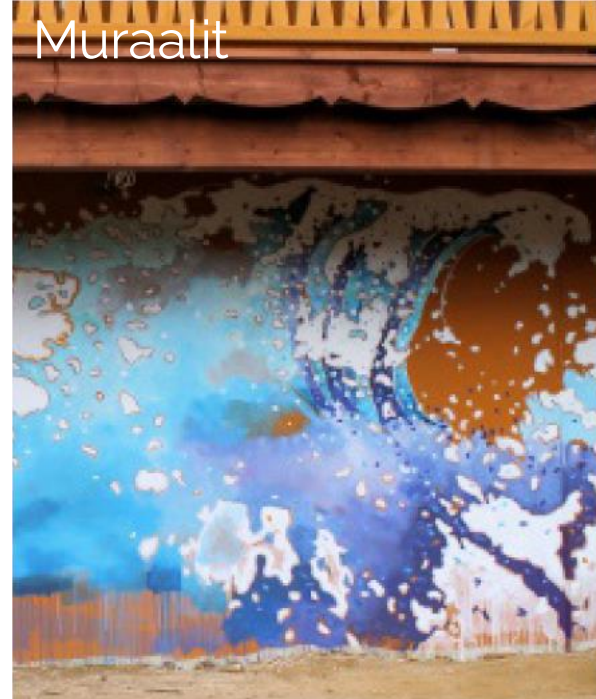


Jaana Partanen, Heikki Lamusuo ja työryhmä: Evoluutio, 2015. Kuva: Kari Puustinen, KYS-valokuva-arkisto



Marijukka Korhonen ja työryhmä: Kuusen silmu, 2012. Kuva: taidarakentamisessa.fi

Muraalit

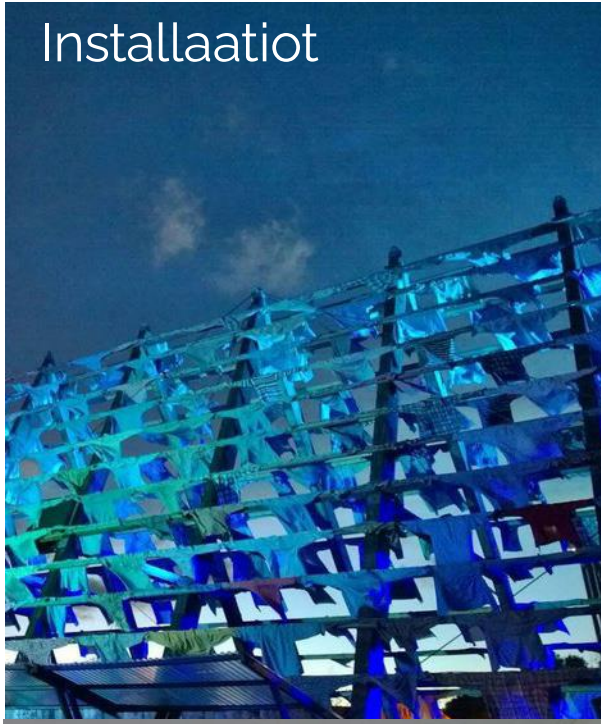


Paula Suominen: Suuri Alito Inarilla, 2016. Kuva: Paula Suominen



Jussi TwoSeven: Bubo bubo, 2015. Kuva: taidarakentamisessa.fi

Installaatiot



Kaarina Kaikkonen: We are still the same, 2018. Kuva: kaarinakaikkonen.fi



Teemu Riihimäki: Pistokas, 2017. Kuva: taiderakentamisessa.fi

Yhteisötaide



Majbritt Huovila: Oodi Fredrikalle, 2013. Kuva: Antti Raatikainen

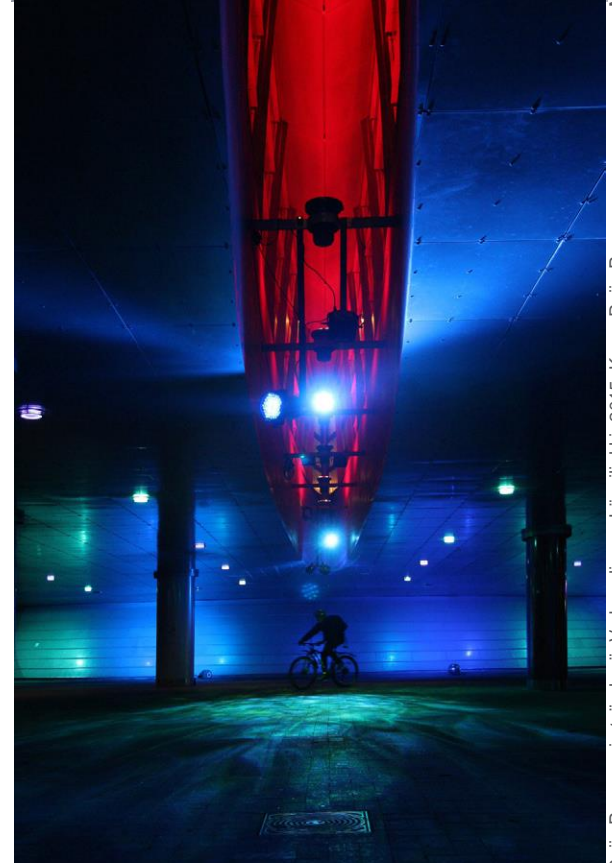


OLEK (Agata Oleksiak): Our Pink House - Meidän Pinkki Talomme, 2016
Kuva: sinkka.fi

Taide ja infra



MIAS architects: Public Spaces in Banyoles. Kuva: miasarquitectes.com



Reija Pasanen ja työryhmä: Veden alinen - Länsiinkki, 2015. Kuva: Reija Pasanen

Valotaide



Is Pessa: Syvyyyteen sataa, 2013. Kuva: Heli Kurimo



Reija Pasanen: Valokaivo, 2015. Kuva: The invisible

Interaktiivinen taide



an Roodegaarde: Crystals, 2012-2018. Kuva: tudioroosegaardre.net

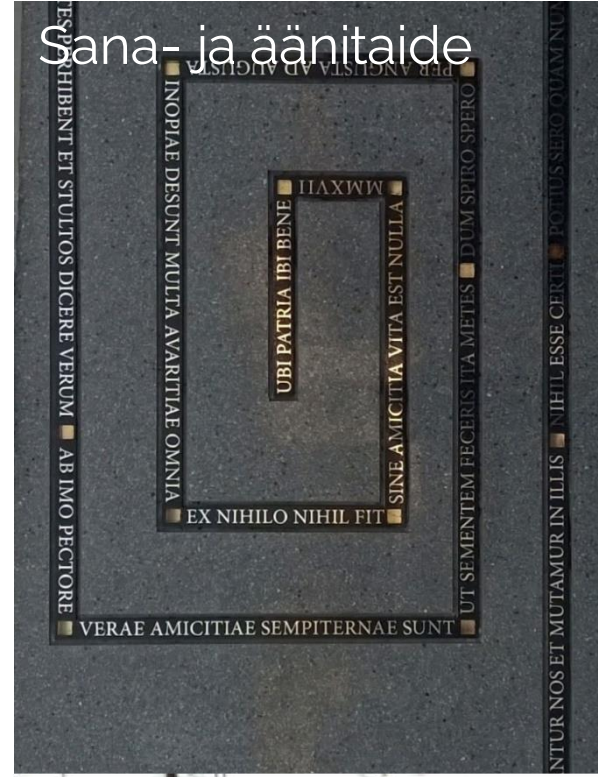


Alexander Reichstein: Mutatis Mutandis, 2011. Kuva: Alexander Reichstein

Sana- ja äänitaide



rmo Vellonen: Kellopuutarha-Matsukaze, 2015. Kuva: Jouko Vatanen



Pertti Metsälampi: Ubi_Pattia. Kuva: Pertti Metsälampi

Vesielementti taide- teoksena



Pekka Jylhä: Lähde, 2000. Kuva: taiderekentamisessa.fi

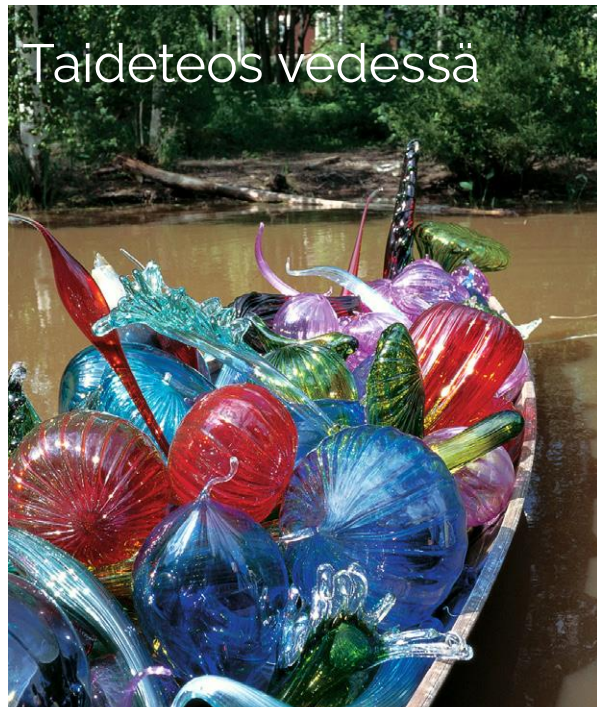


Martha Schwartz Partners: Sowwah Square, 2012. Kuva: marthaschwartz.com

Taideteos vedessä



Merja Ranki: Kallatytty / APAJA (teossarja), 2016. Kuva: Merja Ranki



Dale Chihuly: The Boat, 1995. Kuva: chihuly.com

Vesielementti osana taideteosta



Achim Kühn: Harmonia Aurajössä, 1996. Kuva: TMK/Raakkel Nähti / turku.fi

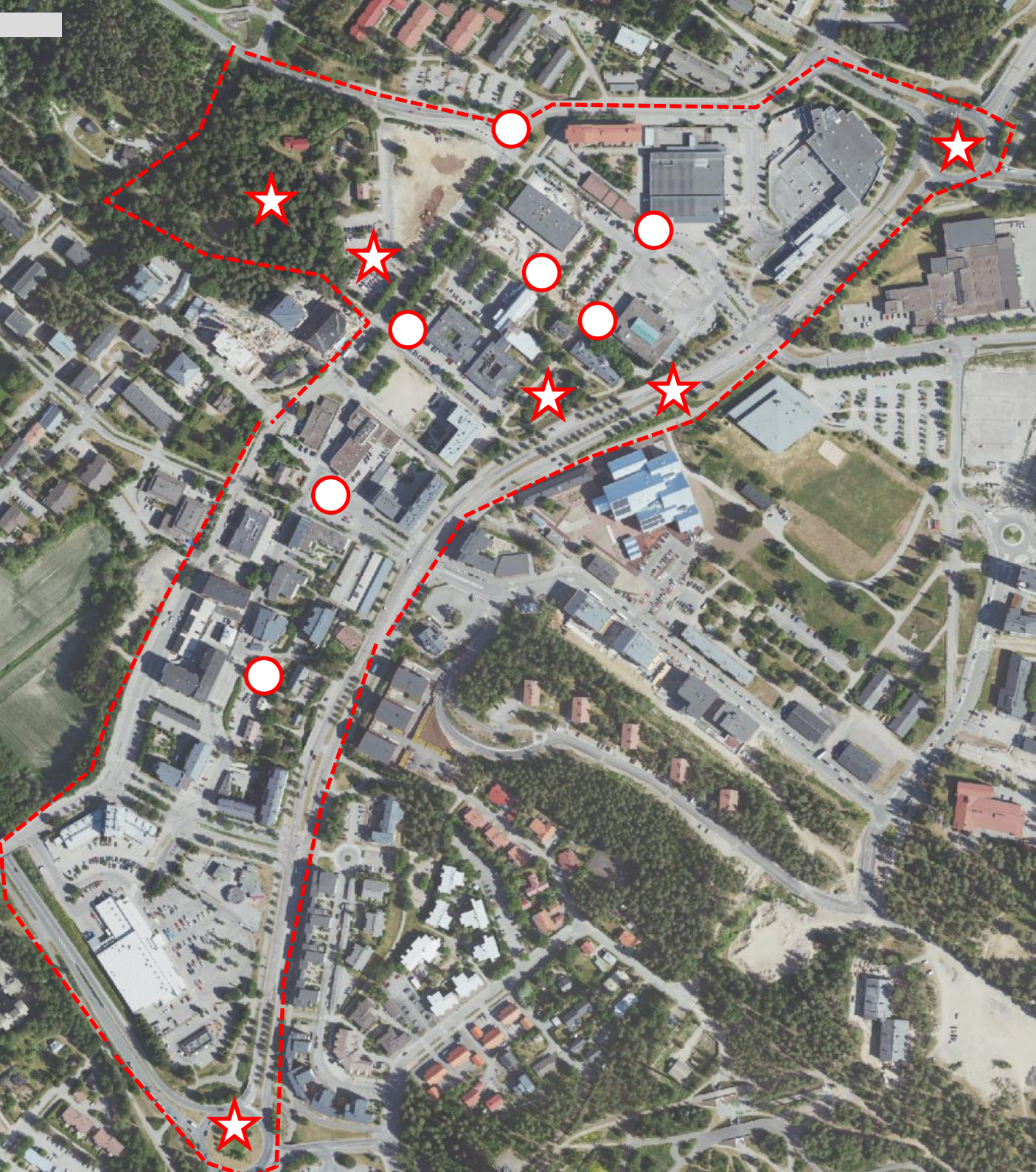


Giles Rayner: Charybdis, Kuva: gilesrayner.com



Taiteen sijoittamisen periaatteet





Taideohjelman rajaus



Ensisijainen sijainti



Muu tunnistettu sijainti



Sijoituspaikkojen sijainnit ovat ohjeellisia. Tarkemmin paikat ratkaistaan yleisten alueiden suunnitelmissa tai taiteen ohjausryhmän toimesta yhteistyössä eri palvelualueiden kanssa



Taiteen sijainti

Hyrylän keskusta ja sen tulevaisuuden visiot kehittyvät. Tämän takia taiteen sijoituspaikkoja tulee tulkita likimääräisinä. Taiteen sijoituspaikat harkitaan aina suhteessa keskustan kehitykseen, eivätkä taideohjelmassa esitetyt paikat ole sitovia. Tärkeintä taideohjelman toteutumisen kannalta on, että taiteen ohjausryhmän ohjauksessa taiteelle löydetään yhteistyössä parhaat paikat, ja yhteiseen tilaan saadaan toteutettua julkista taidetta.

Keskustan alueella korostetaan taiteen keinoin tärkeimpiä yhteyksiä: reittiä Rykmentinpuistosta Jokipuistoon sekä Kauppatietä. Näistä tärkeimpänä ensin mainittu yhteys Varuskunnan aukiolta Jokipuistoon. Ensisijaisia taiteen sijoituspaikkoja ovat Jokipuisto, Esikunnanpuisto, Koskensillantien pysäköintitalon julkisivu, Tykkimiehenpolun alikulku ja kiertoliittymät. Lisäksi kartalla on esitetty ympyröin merkittynä muita mahdollisia taiteen sijoituspaikkoja.

Jokipuisto on mielekäs ja monimuotoinen kokonaisuus, jossa virkistysalue, luonto ja taide sekoittuvat yhteen ja korostavat toisiaan.

Koskensillantien pysäköintitalo sijaitsee Jokipuiston suulla keskeisellä kulkureitillä. Hyvällä suunnittelulla ja yhteistyössä asiantuntevan taiteilijan kanssa pysäköintitalosta on mahdollista saada ympäristöä kohentava elementti.

Kiertoliittymät ja aukiot ovat tyypillisiä ja keskeisiä taiteen sijoituspaikkoja, joissa taide kuroutuu osaksi arkielämää. Tykkimiehenpolun alikulku puolestaan on jatkossa yhä enemmän käytetty reitti Rykmentinpuiston ja keskustan välillä. Tällaisten keskeisen kulkureittien tulisi tulla käsitellyksi julkisen ulkotilan arvoisesti, ei ainoastaan ohikulkupaikkoina.



Jokipuiston vehreyttä
toukokuussa 2016



1. Jokipuisto

Jokipuisto on keskeinen Hyrylän keskustaan ja Koskenmäentiehen rajautuva virkistysalue. Jokipuistoa tulee kehittää korkealaatuisena ja monipuolisena alueena, jossa taide on vahvasti mukana. Puiston reitistöjä rytmittävät väliaikaiset ja pysyvät taideteokset, kuten valo-, ääni-, sana- ja veistostaide sekä instal- laatiot ja yhteisöllinen taide.

Jokipuistoa suunniteltaessa tulee ottaa huomioon alueen heikko valvottavuus: taideteosten on hyvä olla kestäviä tai väliaikaisesti tarkoitettuja. Esimerkiksi valo- tai äänitaide voi olla vaikeampi ilkvallan kohde, kuin fyysiset objektit.



Havainnekuva Suutarintien asemakaavan mahdollistamasta pysäköintitalosta



Esimerkki taidejulkisivusta:
Jaana Partanen, Heikki Lamusuo ja työryhmä:
Evoluutio, 2015.
Kuva: Kari Puustinen, KYS-
valokuva-arkisto

2. Koskensillantien pysäköintitalo

Kulku Jokipuistoon on suunniteltu pysäköintitalon lounaispuolelta, johon uudet kerrostalot ja pysäköintitalo muodostaisivat hetkellisesti kapenevan, mutta Jokipuistoon avautuvan kulkuväylän.

Pysäköintitalossa taide on toteutettava rakennuksen julkisivuun.

Pysäköintitalon ulkopinta tulee toteuttaa yhteistyössä taiteilijan kanssa. Mikäli taidemuodoksi valikoituu muraalitaide, on kiinnitettävä huomiota muraalitaiteen rajalliseen elinikään ja laadittava suunnitelma taiteen uudistamisesta tai huoltamisesta tarpeen vaatiessa.

3. Keskustan aukiot

Palvelukeskuksen ympäristöön sijoittuvat pienet aukiot - Tiilikasarmin aukio ja Pikkulotan aukio - ja näihin liittyvät jalankulun ja polkupyöräilyn alueet soveltuvat hyvin taiteen sijoituspaikoiksi.

Oheiset kuvat © Olla arkkitehdit Oy

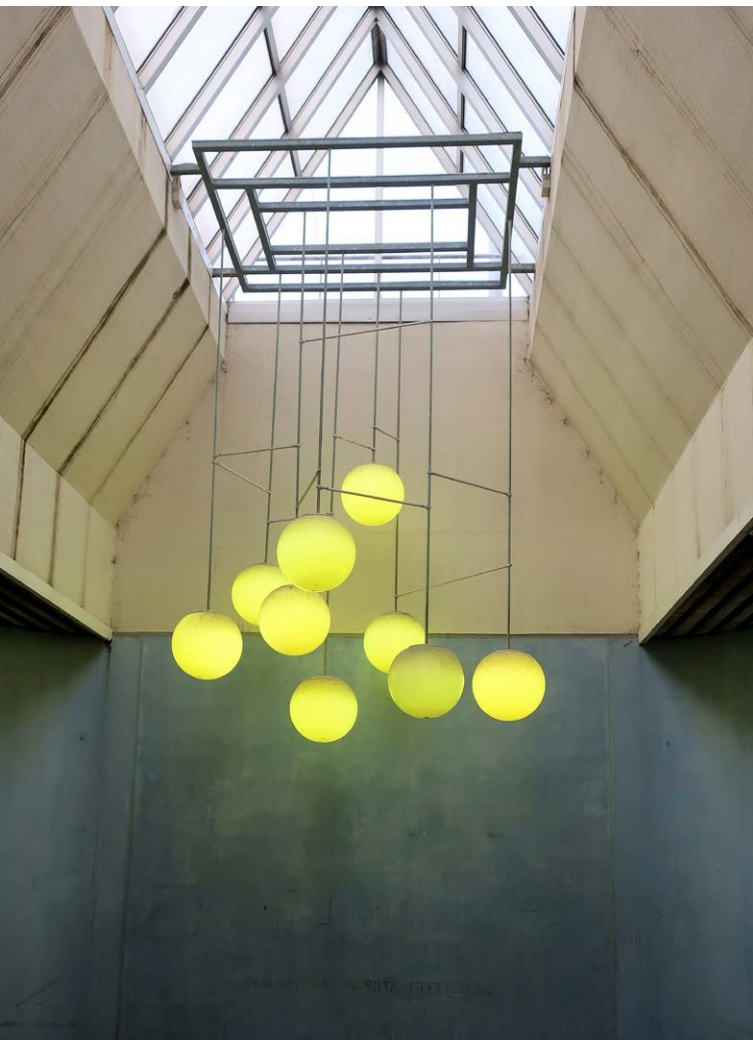
4. Palvelukeskus

Hyrylän keskusta tulee tulevina vuosina kehittymään merkittävästi. Keskeisimpiä tällä hetkellä käynnissä olevia hankkeita on keskustan palvelu- ja liikekeskushanke, jonka toteutetaan kaupallisia ja kunnallisia palveluita yhden katon alle. Kunnan tiloihin on luontevaa sijoittaa kunnan hallussa olevaa tai hankittavaa taidetta. Tykkimiehenpolun puoleiseen julkisivuun tulee lisäksi taideteos katutilaa elävöittämään.





Keravan keskustan alueella risteilee useita alikulkuja. Panostus niiden suunnitteluun näkyy.



Pekka Jylhän teos Toinen matka (1996) Tikkurilan pohjoisessa alikäytävässä.

Kuva: Heikki Kastemaa

6. Alikulku

Hyrylän keskustan alikulkutunnelit ovat nousseet keskeisiksi kehittämis-kohteiksi useissa asukasilloissa ja -kyselyissä. Koruttomat ja valaisemattomat alikulkutunnelit koetaan helposti turvattomiksi. Koska keskustamainen alue tulee jatkossa jakautumaan enenevissä määrin Järvenpääntien pohjois- ja eteläpuolelle, korostuu tien alittavien sekä ylittävien yhteyksien rooli entisestään. Erityisen tärkeäksi kehittämiskohteeksi taideohjelmassa nostetaan Rykmentinpuiston ja Hyrylän nykyisen keskusta-alueen yhdistävä alikulku kirjaston takana.

Alikulun tunnelmaan vaikuttaa sen kokonaisvaltainen suunnittelu, mm. koko, valaistus ja tilaan suunniteltu taide. [Taide tulee ottaa mukaan suunnitteluun alikulun mahdollisten muutostöiden yhteydessä.](#) Koska keskusta ja Rykmentinpuisto liittyvät vahvasti toisiinsa, tulisi suosia ratkaisuja, jotka mahdollistavat katutilan sulavan jatkumisen Järvenpääntien puolelta toiselle. Alikulkuun sijoitettava taide voi olla esimerkiksi maalaus- taidetta, valotaidetta, mosaiikkia, installaatioita tai veistoksellista taidetta. Toisaalta alikulku itsessään voi olla ympäristötaideteos.



Juha Rättyän teos Hautuja (2018) kiertoliittymässä Naantalissa.
Kuva: Juha Paju
Turun Sanomat



Tommi Toijan veistos Eksynyt (2018) kiertoliittymässä Riihimäellä.
Kuva: Vanessa Valkama

5. Kiertoliittymät

Kiertoliittymät ovat tyypillinen sijoituspaikka taiteelle ja Tuusulan keskusta rakentuu kahden kiertoliittymän väliin. Kiertoliittymiin sijoitettu taide on yksinkertainen tapa muodostaa paikalle identiteettiä, sillä se jää myös ohikulkumatkalla olevien mieleen. Kiertoliittymiin sijoitettavaan taiteeseen liittyy liikenneturvallisuuden sanelemia määräyksiä - se ei esimerkiksi saa olla esteenä hyvälle näkyvyydelle.

Hyrylän keskustan pohjoisosassa sijaitsevan Järvenpääntien kiertoliittymän keskellä kasvaa tällä hetkellä koivurinki. Eteläinen kiertoliittymä puolestaan on tyhjillään. Kummatkin ovat erittäin näkyvällä paikalla ja siten taiteen sijoituspaikkana ensisijaisia. Koskensillantien ja Hyrylätien kiertoliittymä on niin ikään hyvä sijoituspaikka, mutta kokonsa puolesta asettaa rajoitteita..



Mäntyharjulla järjestettiin purkutaidenäyttely vanhassa kerrostalossa kesällä 2017.

Teos: Kirsimaria E. Törönen-Ripatti, Pilvi Korhonen, Nelli Liikanen, Antti Ripatti
Kuva: Riina Kasurinen, Yle



Lappeenrannan taidekeskus Krimin purkutaidenäyttely "Koti nimeltä Krim" toukokuussa 2018.
Teos: Viivi Kiiskinen

Väliaikainen taide

Väliaikaisen taiteen ei ole tarkoitus olla pysyvää. Väliaikaista taidetta voivat olla esimerkiksi vaihtuvat näyttelyt ja teokset, installaatiot, tai tiettyyn tilaan tehdyt taideteokset, joita ei kuitenkaan ole tarkoitettu kestäämään täysin aikaa. Esimerkiksi muraalitaiteeseen tulisi oikeastaan suhtautua väliaikaisena taiteena, sillä se ei usein kestä aikaa.

Purettavien rakennusten taidenäyttelyt

Lähivuosina Suomessa on pidetty useita kuratoituja purkotalotaidenäyttelyitä, joissa purkua odottavia rakennuksia on otettu taidenäyttelykäyttöön. Purettavien rakennusten näyttelyt mahdollistavat purkukuntoisten rakennusten hyödyntämisen ja antavat taiteilijoille ainutlaatuisen mahdollisuuden suunnitella ja toteuttaa vapaasti hyvin kokonaisvaltaisia teoksia tai teoskokonaisuuksia.

Tuusulan keskustan kehittyessä alueelta tullaan purkamaan vanhaa rakennuskantaa. Nykyinen sote-asema ja mahdollisesti kirjasto saattavat olla näistä seuraavia kohteita.



Yhteistyö

Mahdollisuuksien mukaan Hyrylän keskustan taidehankkeisiin tulee ottaa mukaan eri oppilaitosten taiteen opiskelijoita. Tällaisia oppilaitoksia ovat esimerkiksi lähiseudun Pekka Halosen akatemia, Tuusulan lasten ja nuorten kuvataidekoulu sekä kansalaisopisto, mutta myös kauempana toimivat taidealan oppilaitokset. Yhteistyö viittaa myös kuntalaisia osallistavaan yhteisölliseen taiteeseen, jossa jokainen halukas pääsee jättämään kädenjälkensä julkiseen tilaan. Yhteisöllisen taiteen toteutusta ohjaa usein taiteilija.

Yhteistyön mahdollisuutta tulisi harkita esimerkiksi purkutaidenäyttelyiden yhteydessä.

Tapahtumat

Rykmentinpuiston taideohjelmassa tapahtumat linjataan osaksi taideohjelmaa ja osa kerätystä taiderahasta varataan tapahtumatoimintaan. Hyrylän keskustan taideohjelmassa prosenttiperiaatetta toteutetaan projektikohtaisesti, eikä taiderahaa kerätä yhteiseen pottiin, kuten Rykmentinpuistossa. Kunnan julkisten projektien budjettiin varattu taideprosentti voidaan niin haluttaessa ohjata myös tapahtumien järjestämiseen.



Erilaiset taidemuodot

Taidetta hankittaessa ei tule jumittua pelkästään ilmeisimpiin julkisen taiteen muotoihin, kuten veistoksiin, seinämaalauksiin ja valotaiteeseen, vaan on syytä huomioida koko julkisen taiteen kirjo. Epätyypillisempiä taidemuotoja ovat esimerkiksi sana- ja äänitaide sekä interaktiivinen taide. Valotaide on Suomessa erityisen toimivaa pitkän pimeän ajan pirstäjänä - Tuusulassa valotaidetta onkin jo onnistuneesti toteutettu Koskenmäentien rannalle talvella 2018.

[Integroidun taiteen](#) toteuttamisen mahdollisuus harkitaan aina keskustan alueen infrahankkeiden yhteydessä. Integroidulla taiteella tarkoitetaan, että teos toteutuu osana julkisen tilan rakenteita, esimerkiksi kalusteiden, katu- ja tai aukiopinnan tai kulkuväylien osana. Valaisin, penkki tai esimerkiksi reunakiveys voi olla taiteilijan suunnittelema taideteos.

Hyrylän keskustan taideohjelma ei pyri rajoittamaan erilaisten taidemuotojen sijoitusta keskustan alueelle tai määrittelemään tarkasti, millaista taidetta tulisi suosia.

Taiteen teemat ja lähtökohdat

Taiteilijalle tulee lähtökohtaisesti suoda vapaus toteuttaa taidetta oman näkemyksensä mukaan, eikä työskentelyä tule liikaa ohjata ulkoa päin. Ehdotuksia taiteen teemoiksi ja lähtökohdiksi nousi kuitenkin kyselyiden ja työpajojen tuloksena. Erityisesti huomiota keräsivät ajatukset paikallishistorian korostamisesta taiteen keinoin, sekä vesielementin yhdistäminen taiteeseen. Myös osallistavuutta toivottiin paljon ja mahdollisuuksien mukaan olisi hyvä tutkia tapoja osallistaa kuntalaisia taiteen suunnitteluun, sekä harkita yhteisötaiteellisten projektien toteuttamista keskustan alueella.

Fyysisen estetiikan lisäksi taiteella on myös muita tehtäviä. Taide voi olla kiehtovaa, koskettavaa, ajatuksia ja tunteita herättävää tai kantaa ottavaa. On tärkeää huomioida taidetta valitessa ja sen teemoja määriteltäessä myös muut taiteen tarkoitukset, kuin pelkästään fyysisen ympäristön kohentaminen.



Varojen kertyminen ja käyttö

Hyrylän keskustassa taideohjelmaa rahoitetaan kolmella eri mallilla. Yksityiset ja julkiset hankkeet rahoitetaan eri tavoin.

Yksityiset hankkeet

Yksityiset toimijat, maanomistajat tai rakennusliikkeet, sitoutuvat taideohjelmaan kaavoituksen käynnistämissopimuksen tai maankäyttösopimuksen yhteydessä tai hankkiessaan tontin kunnalta.

Julkiset hankkeet

Kunta vastaa yksityisten kiinteistökehityshankkeiden tuomaan panostukseen osaltaan. Kunta maksaa osuutensa rahastoon maankäyttösopimuskorvausten maksun yhteydessä, jos maankäyttösopimuskorvaus maksetaan rahana. Mikäli maankäyttösopimuskorvaus maksetaan maanluovutuksena, kunta maksaa 1,5 % tontin arvosta, kun luovuttaa tonttia eteenpäin rakennettavaksi. Kunta maksaa osuutensa kutakin luovuttamaansa tonttia kohden kerran.

Julkisissa hankkeissa erillisten teosten taideteoksen suunnittelun kustannuksista vastaa taiderahasto. Taiteen toteutuskustannukset voidaan kattaa myös [osana julkisen hankkeen investointeja \(integroitu taide\)](#).

Varoista voidaan tarvittaessa palkata taidekoordinaattori ohjaamaan taidehankintoja ja esimerkiksi taiteilijoiden kilpailutusta.

Mahdollisuus myös [ulkopuoliseen rahoitukseen \(esim. Taike\)](#) voidaan tapauskohtaisesti ottaa käyttöön.



Varojen kertyminen ja käyttö

Integroitu taide

Rakennettaessa tai kunnostettaessa keskustan yleisiä alueita, voidaan taide integroida infraan. Taiteen lisäkustannus huomioidaan budjetointivaiheessa. Integroitu taide on kustannustehokasta, sillä taiteilijan suunnittelemissa osilla korvataan rakenteita, jotka hankittaisiin joksikin tapauksessa. Integroitu teos voi olla esimerkiksi osa katu- tai reunakiveystä, aukion valaistusta, tapa toteuttaa alikulku tai erillinen penkki.

Integroitujen taideteosten huollosta ja kunnostuksesta vastaa yhdyskuntatekniikka.

Itsenäiset taideteokset

Itsenäisten taideteosten toteuttamista varten käytetään taiderahaston varoja. Taiderahastoon kerrytetään varoja maankäyttösopimuksien kautta ja tontinluovutuksen yhteydessä sekä yksityisen toimijan että kunnan panostuksella. Lisäksi varoja kerrytetään kunnan käyttöön toteutettavien tilojen rakennushankkeissa.

Itsenäisten taideteosten huolto ja kunnostus järjestetään ensisijaisesti taiderahaston varoin.



Jatkotoimenpiteet

Rahastoon kerrytettyjen varojen käyttö suunnitellaan ja toteutetaan vaiheittain. Varojen kertymäärävion käyttö suunnitellaan etukäteen. Tätä varten taiteen ohjausryhmä laatii toimintasuunnitelman, jossa esitetään mm. sijaintien toteutusjärjestys ja arvio varojen käytöstä.

Ohjeita ja sopimusmalleja taiteen tilaamisen helpottamiseksi on tarjolla esimerkiksi osoitteessa taiderakentamisessa.fi.



Julkiset hankkeet

Julkisista taidehankinnoista sopivat yhteistyössä taiteen ohjausryhmä, yhdyskuntatekniikan ja tarvittaessa tilapalveluiden ja Hyrylän keskustaohjelman edustajat. Taidehankinnat voivat kytkeytyä keskustan alueen yleisten alueiden rakennushankkeisiin, esimerkiksi aukoiden rakentamiseen tai tilahankkeisiin.

Teosten moninaisista muodoista johtuen, prosessissa joudutaan aina käyttämään harkintaa työnjaon suhteen. Lähtökohtaisesti taiteen ohjausryhmä vastaa suunnittelusta ja yhdyskuntatekniikka toteutuksesta. Museo, keskustaohjelma ja tilapalvelut tarvittaessa ovat asiantuntijana tiiviisti mukana prosessissa. Yhdyskuntatekniikan keskustan alueen hankkeiden käynnistyessä määritellään tapauskohtaisesti, toteutetaanko hankkeen yhteydessä integroitua taidetta.

Perinteiset itsenäiset taideteokset siirtyvät valmistuttuaan museon omistajuuteen. Infrastruktuuriin integroidut taideteokset siirtyvät yhdyskuntatekniikan omistajuuteen. Harkinta tehdään aina teoskohtaisesti.

